

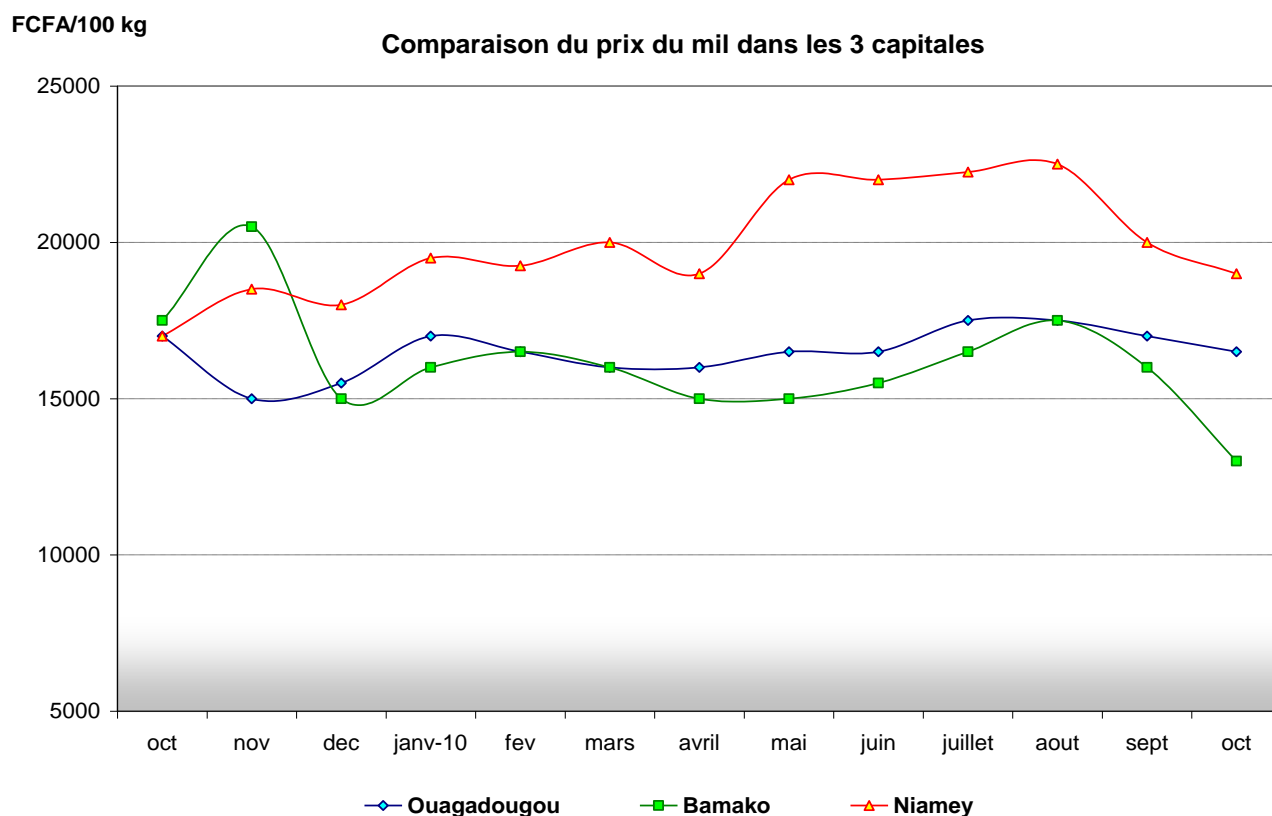
Point sur la situation alimentaire au Sahel

Mensuel d'information sur le prix des céréales : Niger - Mali - Burkina Faso

Suivi de campagne n°114 - début octobre 2010

La baisse du prix des céréales locales se poursuit dans la majorité des régions des 3 pays, mais les prix restent élevés sur certains marchés du Niger par rapport à Octobre 2009

1- PRIX DES CEREALES : pour le sac de 100 kg, en FCFA (prix à la consommation)



Comparatif du mil en octobre 2010 :

Prix par rapport à septembre 2010 :
 -3% Ouaga, -19% Bamako, -5% à Niamey

Prix par rapport à octobre 2009 :
 -3% à Ouaga, -26% à Bamako, +12% à Niamey

1-1 AcSSA Afrique Verte Niger

Source : OMA et animateurs AV

| Région | Marché de référence | Riz importé | Mil local | Sorgho local | Maïs importé |
|-----------|---------------------|-------------|-----------|--------------|--------------|
| Zinder | Dolé | 46 000 | 19 500 | 17 500 | 20 000 |
| Maradi | Grand marché | 41 000 | 13 000 | - | 19 000 |
| Dosso | Grand marché | 37 000 | 19 000 | 18 000 | 17 500 |
| Tillabéry | Tillabéry commune | 37 500 | 18 750 | 15 000 | 19 000 |
| Agadez | Marché de l'Est | 45 000 | 21 000 | 24 000 | 24 000 |
| Niamey | Katako | 40 000 | 19 000 | 17 500 | 18 000 |

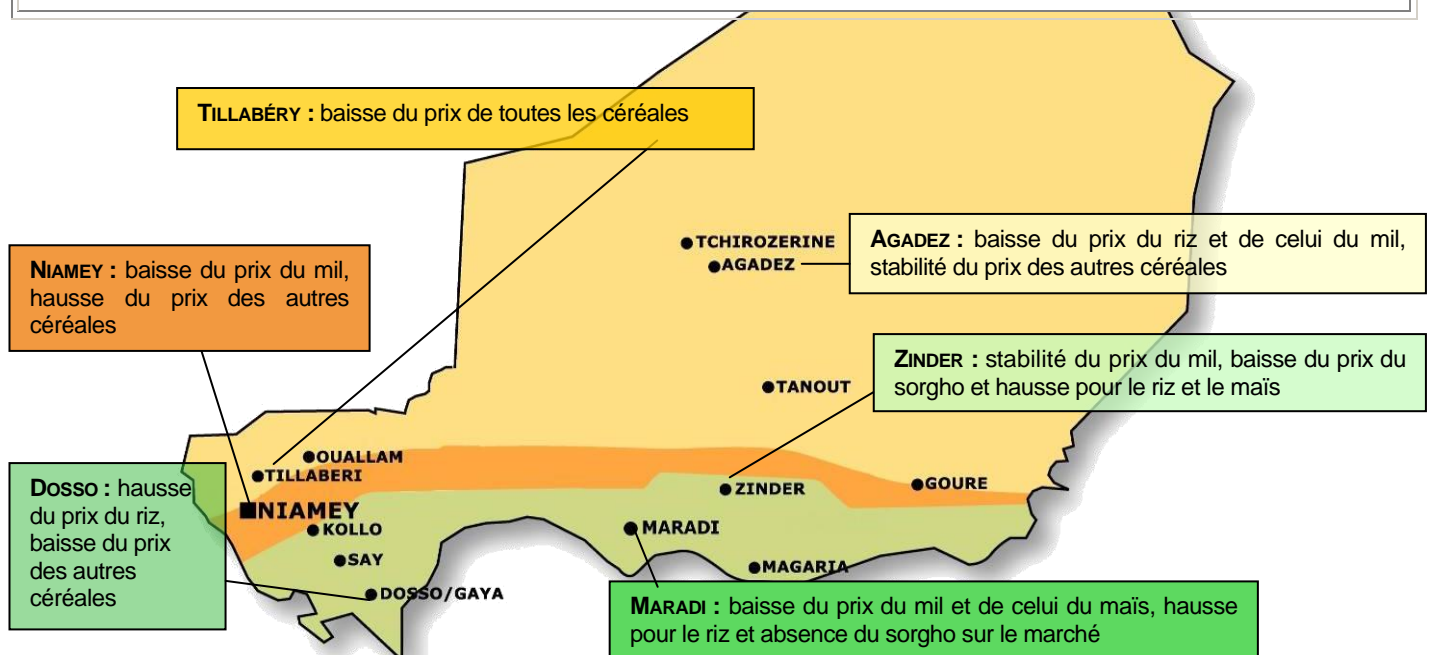
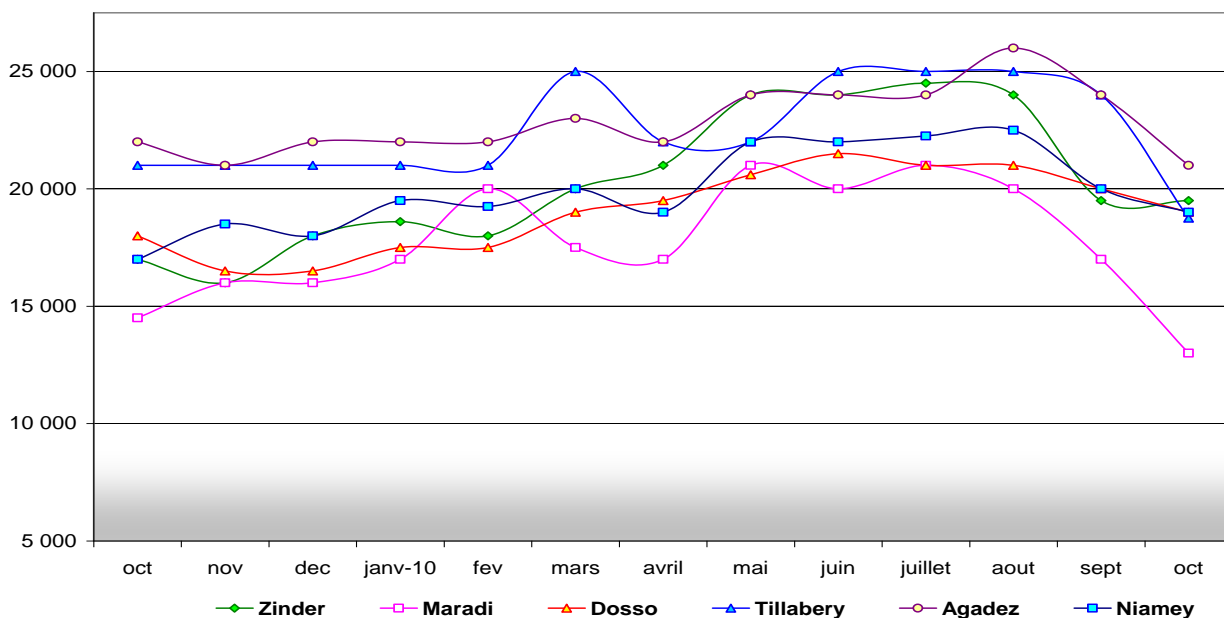
Commentaire général : la tendance générale des prix des céréales est à la baisse pour les céréales sèches et en légère hausse pour le riz sauf à Tillabéry et à Agadez. Les baisses les plus significatives ont été observées pour le sorgho à Tillabéry (-29%) et pour mil à Maradi (-23,5%), à Tillabéry (-22%) et à Agadez (-12,5%)

L'analyse spatiale des prix des céréales classe le marché d'Agadez au premier rang des plus chers, suivi par Zinder, Niamey, Dosso, Tillabéry et Maradi. Comparé à début octobre 2009, ces prix sont en baisse (3 à 16%) pour le riz sauf à Agadez, pour le mil à Maradi, Tillabéry et Agadez (4,5 à 11%), pour le sorgho à Tillabéry et à Dosso, pour le maïs sur les marchés de l'ouest (Tillabéry, Niamey et Dosso). Ailleurs, ils sont en hausse ou stables.

Analyse de l'évolution des prix par produit : **Riz :** baisse à Agadez et Tillabéry, hausse sur les autres marchés. **Mil :** stabilité à Zinder et baisse sur les autres marchés. **Sorgho :** stabilité à Agadez, hausse à Niamey et baisse sur les autres marchés. **Maïs :** hausse à Zinder et Niamey, stabilité à Agadez et baisse sur les autres marchés.

FCFA 100 kg

Evolution du prix du mil au Niger



1-2 AMASSA Afrique Verte Mali

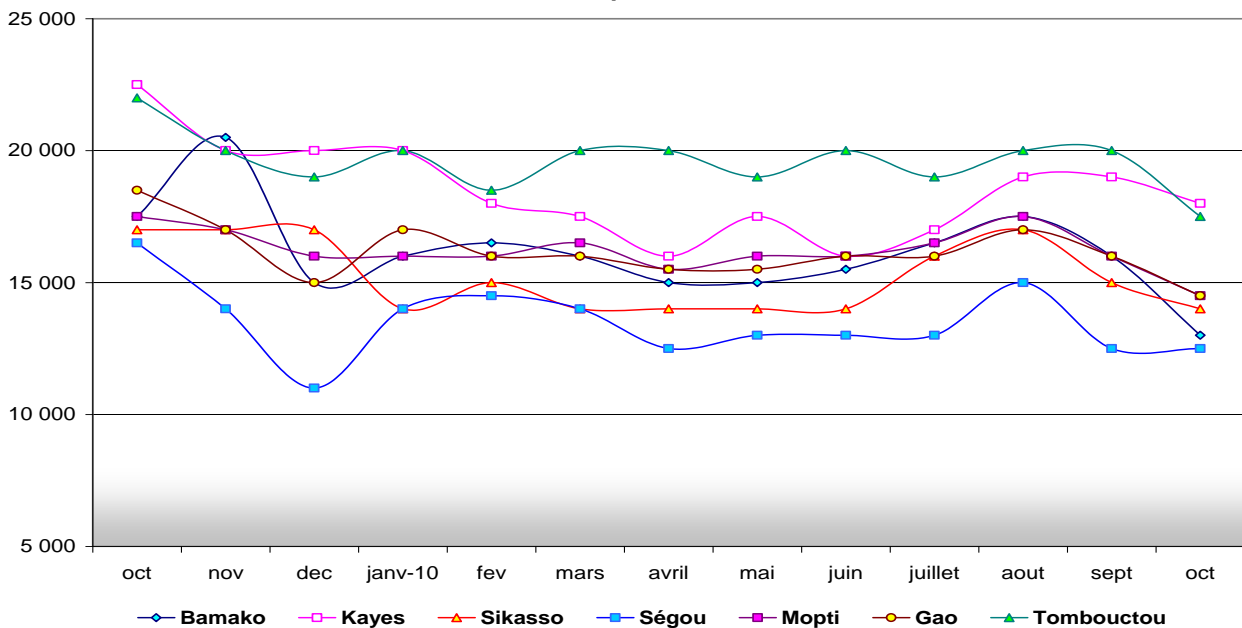
Source : OMA et Réseau des animateurs

| Région | Marché de référence | Riz Local | Riz importé | Mil Local | Sorgho Local | Maïs Local |
|------------|---------------------|-----------|-------------|-----------|--------------|------------|
| Bamako | Bagadadji | 32 000 | 29 000 | 13 000 | 13 000 | 12 500 |
| Kayes | Kayes centre | 38 000 | 28 000 | 18 000 | 15 000 | 14 500 |
| Sikasso | Sikasso centre | 30 000 | 29 000 | 14 000 | 12 000 | 10 500 |
| Ségou | Ségou centre | 31 000 | 29 000 | 12 500 | 12 500 | 15 000 |
| Mopti | Mopti digue | 31 000 | 30 000 | 14 500 | 14 000 | 14 000 |
| Gao | Parcage | 39 000 | 31 000 | 14 500 | 14 000 | 15 000 |
| Tombouctou | Yooubouer | 28 000 | 30 000 | 17 500 | 18 000 | 15 000 |

Commentaire général : D'une manière générale, les marchés amorcent la baisse. Si la baisse est insignifiante voire la stabilité pour le riz, partout les céréales sèches commencent à observer des baisses souvent significatives. Cette tendance s'explique aisément par l'allure favorable de la campagne agricole, l'impact des ventes d'intervention de l'Etat et l'apport de la production laitière dans les zones d'élevage réduisant un peu les demandes de céréales et d'autres spéculations (arachide, tubercules et légumineuses).

FCFA/100 kg

Evolution du prix du mil au Mali



MOPTI : Seul le riz importé en hausse de +7 % ; stabilité pour le riz local et baisse respective de -9% pour le mil et -3,5% pour le sorgho et le maïs. Ces évolutions s'expliquent par la corrélation de l'offre et de la demande et l'aspect général de la campagne

KAYES : Stabilité pour le riz importé, hausse de +2,70% pour le riz local Gambiaka. Baisse pour les céréales sèches : -5% le mil ; -3% le sorgho et -3% le maïs. La baisse s'explique par le niveau d'approvisionnement satisfaisant du marché, la baisse de la demande et l'évolution globalement favorable de la campagne en cours

BAMAKO : Hormis le riz local stable, baisse continue de prix : -6% pour le riz importé ; -10% pour le maïs ; -18% pour le mil et le sorgho. La diminution s'explique par l'allure de la campagne dans les zones de production, de l'impact des ventes d'intervention de l'Etat à travers l'OPAM et la baisse de la demande sur le marché

TOMBOUCTOU : Stabilité pour le riz importé, le sorgho et le maïs ; baisse pour le riz local de -11% et -14% pour le mil. Elles s'expliquent principalement par la reprise du trafic fluvial réduisant les frais d'approche et les disponibilités importantes de riz local dans la zone (Diré)

GAO : Stabilité pour le maïs et baisse pour les autres céréales : -2,5% pour le riz local Gambiaka ; -6,5% pour le sorgho ; -7,5% pour le riz importé et -9% pour le mil grâce au bon niveau d'approvisionnement du marché, à la baisse de la demande en céréales en cette période, au profit de la production laitière.

SÉGOU : Stabilité pour le riz importé, le mil et le sorgho ; légère hausse de +3% pour le riz local Gambiaka et baisse de -6% pour le maïs. Si la soudure a fait hausser le riz local, l'arrivée quoique encore timide du nouveau maïs fait baisser son prix

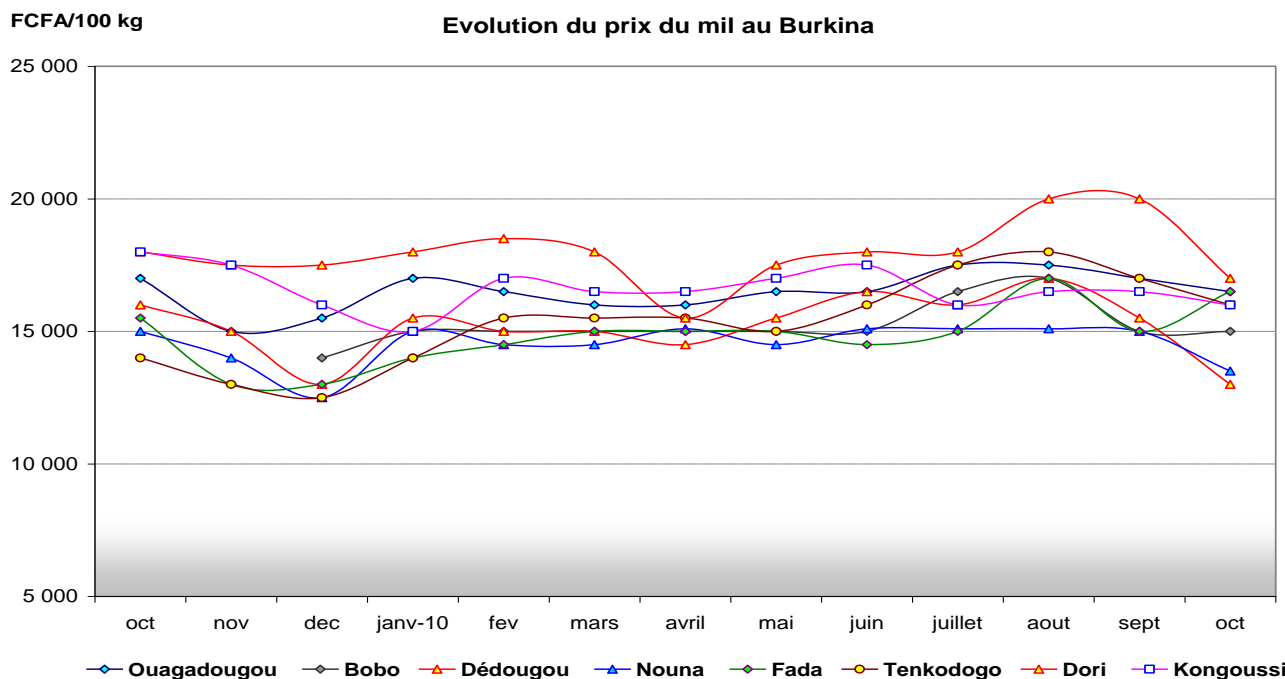
SIKASSO : Stabilité pour le riz et baisse pour les céréales sèches : -7% pour le mil ; -8% pour le sorgho et -16% pour le maïs. Cette évolution est consécutive à l'allure favorable de la campagne agricole

1-3 APROSSA Afrique Verte Burkina

Source : Réseau des animateurs

| Région | Marché de référence | Riz importé | Mil Local | Sorgho Local | Maïs Local |
|------------------------|-----------------------|-------------|-----------|--------------|------------|
| Ouagadougou | Sankaryaré | 34 000 | 16 500 | 13 000 | 12 500 |
| Hauts Bassins (Bobo) | Nienéta | 40 000 | 15 000 | 11 500 | 11 000 |
| Mouhoun (Dédougou) | Dédougou | 36 000 | 13 000 | 12 000 | 12 000 |
| Kossi (Nouna) | Grand Marché de Nouna | 36 000 | 13 500 | 12 500 | 12 500 |
| Gourma (Fada) | Fada N'Gourma | 38 000 | 16 500 | 14 000 | 13 500 |
| Centre-Est (Tenkodogo) | Pouytenga | 41 000 | 16 000 | 13 000 | 12 500 |
| Sahel (Dori) | Dori | 38 000 | 17 000 | 14 000 | 14 000 |
| Bam (Kongoussi) | Kongoussi | 38 000 | 16 000 | 15 000 | 14 000 |

Commentaire général sur l'évolution des prix : la tendance à la baisse des prix s'est poursuivie au cours du mois avec des amplitudes variables d'une région à une autre



SAHEL : Baisse des prix des céréales : mil -15 % ; sorgho -10% et maïs -7 %. La fin du Ramadan et le bon niveau d'approvisionnement des marchés par un déstockage massif, la poursuite des opérations vente à prix social ont contribué à ramener les prix à la normale

OUAGA : Baisse des prix du mil et du maïs respectivement de -3% et -4%. Hausse de +4% du sorgho. Elle est due au ralentissement de la demande après le Ramadan conjuguée avec l'annonce d'une bonne récolte

BAM : Stabilité du sorgho. Baisse du prix du mil et du maïs respectivement de -3% et -7 %. La poursuite de l'opération de vente à prix social et la présence de nouvelles récoltes expliquent cette tendance à la baisse

Kossi : Stabilité du sorgho local et du maïs. Baisse de -10% pour le mil. Le bon niveau d'approvisionnement des marchés et les perspectives d'une bonne récolte expliquent cette tendance à la baisse

HAUTS BASSINS : Stabilité du mil et du maïs. Baisse du Sorgho de -4 %. La disponibilité de nouvelles récoltes dans la région serait la raison de cette situation

MOUHOUN : Stabilité du sorgho local, baisse de -9% pour le mil et de -4% pour le maïs. Les pronostics d'une bonne récolte fait d'une pluviométrie régulière incitent producteurs et commerçants à déstocker, d'où cette tendance à la baisse

GOURMA : stabilité du sorgho local et du maïs. Hausse du prix du mil local de +10%. Malgré la présence des nouvelles récoltes, la région de l'Est connaît une pénurie de mil sur le marché ce qui justifie la hausse au cours du mois écoulé

CENTRE - EST : Poursuite de la baisse du prix : mil -6 % ; sorgho -13% et maïs -11%. Cette baisse résulte du déstockage massif par les opérateurs privés en raison de l'arrivée imminente de nouvelles récoltes sur le marché

2- Etat de la sécurité alimentaire dans les pays

AcSSA – Niger

Début octobre, la situation alimentaire est globalement satisfaisante. L'amélioration constatée en début septembre se poursuit progressivement à la faveur des multiples interventions de l'Etat et des partenaires mais surtout suite au démarrage des récoltes pour certaines céréales et légumineuses notamment le mil et le niébé. Sur les marchés, on observe une amélioration du niveau d'approvisionnement et une baisse sensible des prix.

Agadez : La situation alimentaire s'est globalement améliorée dans la zone. Cette amélioration est consécutive à la poursuite des actions humanitaires mais aussi à une légère amélioration des revenus des ménages suite à la commercialisation des produits maraîchers (oignon notamment) et d'élevage. Les prix des céréales sont en baisse ou stables par rapport au mois passé. Toutefois, les récents problèmes sécuritaires survenus dans la région pourront accentuer le ralentissement des activités touristiques avec un impact négatif fort sur les revenus des populations.

Zinder : Comparé au mois passé, la situation alimentaire s'est globalement améliorée. Le niveau d'approvisionnement des marchés est relativement bon. Les opérations de distribution gratuite de vivres au profit des victimes des inondations et des enfants ont renforcé l'état alimentaire des populations. La présence de nouveaux produits comme le mil et le niébé se fait remarquer sur les marchés même si les quantités sont relativement faibles. L'arrivée à maturité des cultures sèches dissipe ainsi l'inquiétude des producteurs. Toutefois, dans la partie Est du département de Magaria, l'attaque de cicadelle sur le mil risque de compromettre la production et mettre très tôt les paysans concernés dans une situation alimentaire difficile.

Maradi : Début octobre, la situation alimentaire est satisfaisante dans la région. Les marchés sont relativement bien ravitaillés en céréales locales et importées. L'arrivée à maturité du mil dans la quasi-totalité de la région renforce davantage la situation alimentaire des populations. Toutefois, au plan nutritionnel, le nombre d'enfants malnutris admis dans les centres de santé est en augmentation, la période actuelle étant favorable au développement du paludisme et aux maladies diarrhéiques.

Tillabéry : Dans l'ensemble, on note une amélioration sensible de la situation alimentaire suite aux multiples interventions de l'Etat et des partenaires. Le mil est au stade de maturité dans plusieurs localités et les marchés du Sud de la région sont bien approvisionnés. Toutefois, dans la partie septentrionale (Ouallam), le niveau d'approvisionnement des marchés est faible et les prix restent encore relativement élevés. Néanmoins, la poursuite de l'opération de vente des céréales à prix modérés et des distributions gratuites pourra apaiser la situation alimentaire dans cette partie de la région en attendant l'arrivée à maturité des céréales locales.

Dosso : La situation alimentaire est satisfaisante à la faveur de la généralisation des récoltes des principales céréales. Le niveau d'approvisionnement des marchés est bon et les prix des céréales sèches sont en baisse par rapport au mois passé. Aussi, on note une présence massive des tubercules locaux (manioc) et importés (igname) sur les marchés, ce qui renforce davantage la situation alimentaire.

AMASSA – Mali

La situation alimentaire est globalement satisfaisante. L'évolution favorable de la campagne agricole actuelle, les bons résultats de la précédente et les mesures d'accompagnement constituent autant de facteurs d'amélioration de la situation. La situation hivernale incite les grands producteurs et commerçants à déstocker les céréales pour l'approvisionnement des marchés. Mieux, de nouvelles productions issues de la campagne comme l'arachide, le maïs, l'igname, etc., sont présentes sur les marchés. Ces produits en dehors de la consommation constituent également une source de revenus importante pour les ménages.

Bamako : La situation alimentaire est restée bonne. Les quantités de céréales offertes sont abondantes pour faire face aux besoins. Le niveau d'approvisionnement en d'autres produits alimentaires comme les tubercules et les légumineuses reste satisfaisant et d'un grand apport à la satisfaction et la diversification de l'alimentation.

Kayes : La situation alimentaire demeure normale. Les disponibilités céréalières sont stables voire moyennes par endroits sur les marchés. Les stocks familiaux faibles. Les stocks communautaires BC déclarés au cours du mois sont de 1.265 tonnes à travers la région. Les stocks publics sont de 1.878 tonnes de sorgho en SNS et de 2.944 tonnes en riz importé.

Sikasso : La situation alimentaire reste normale. Les marchés restent suffisamment approvisionnés en céréales d'origine locale. L'offre est en augmentation avec le début des récoltes et les importations à partir des pays côtiers (céréales et tubercules).

Ségou : La situation alimentaire demeure bonne dans la région. Les disponibilités céréalières offertes sont suffisantes pour satisfaire les besoins. Les baisses de prix observées favorisent davantage l'accès aux céréales. Les stocks publics sont de 14.756 tonnes (SNS) ; 2.044 tonnes (SIE) de mil et sorgho ; 8.175 tonnes de riz local et 2.338 tonnes de riz importé.

Mopti : La situation alimentaire est normale. Elle est caractérisée par une stabilité de l'offre en céréales sur les principaux marchés, suffisante pour satisfaire la demande. Cette offre en céréales est soutenue par la production laitière qui renforce la situation au niveau des éleveurs. Les stocks publics sont de 6.089 tonnes de mil/sorgho en SNS et 1.930 tonnes de riz importé.

Gao : La situation alimentaire est marquée par la normalisation de la disponibilité du lait, la reprise de la valeur du petit ruminant, l'offre en céréales reste faible sur les marchés mais soutenue par les ventes de l'OPAM qui dispose de 2.243 tonnes de mil en SNS ; 700 tonnes de riz local et 1.000 tonnes de riz importé en SIE. L'équivalent chèvre/mil reste stable à Ménaka (53 kg) et Ansongo (65 kg) mais s'améliore à Gao (de 75 à 78 kg) et à Bourem (de 70 à 74 kg).

Tombouctou : La situation alimentaire est globalement satisfaisante. La reprise du trafic fluvial contribue fortement à l'amélioration de l'offre en denrées alimentaires. L'équivalent chèvre/mil est en amélioration passant de 95 kg à 107 kg à Goudam et de 88 kg à 90 kg à Tombouctou à la faveur d'un meilleur embonpoint des animaux.

2- Etat de la sécurité alimentaire dans les pays (suite)

APROSSA – Burkina

D'une manière générale les nouvelles récoltes de maïs, d'arachide, de fonio, d'igname, de patates, de manioc etc., sont disponibles dans la plupart des régions agricoles du Burkina. Cette disponibilité de nouvelles récoltes renforce la situation alimentaire de façon générale.

Hauts Bassins : La situation alimentaire s'est renforcée au cours du mois. En plus de l'apparition des premières récoltes au niveau des ménages ruraux, les céréales sont disponibles sur le marché et accessibles à des prix abordables.

Mouhoun: la disponibilité et l'accessibilité alimentaires dans la région ont considérablement amélioré la situation des ménages.

Gourma : on a observé une stabilité alimentaire au niveau des ménages. De plus en plus les populations disposent des nouvelles récoltes, signe d'une amélioration de la situation alimentaire d'une manière globale dans la région.

Centre Est : on a observé une nette amélioration de la situation alimentaire des populations dans la région au cours de la période. La présence de nouveaux produits engendre le déstockage par les commerçants, ce qui accroît la disponibilité alimentaire et la baisse des prix. Les ventes à prix social se sont poursuivies.

Sahel : La situation alimentaire s'est améliorée au cours du mois grâce à la disponibilité des céréales sur les marchés.

Centre Nord: La situation alimentaire a été satisfaisante sur l'ensemble de la zone. En effet, les céréales sont disponibles sur le marché et dans certaines banques de céréales. Les ventes à prix social se poursuivent.

3- Campagne agricole

Niger

En raison d'un débrayage dans le secteur agricole, nous n'avons pas pu disposer de la situation agricole. Toutefois, selon les informations recueillies par les animateurs auprès des OP, la campagne agricole évolue normalement dans l'ensemble et pourra se terminer globalement sous de bons auspices. Dans toutes les zones agricoles, le mil hâtif et le niébé sont au stade de maturité. Pour le sorgho, le stade varie de la montaison à l'épiaison.

Aussi, dans plusieurs localités, on note la poursuite des pluies jusqu'en début octobre, ce qui peut favoriser la maturité du mil tardif et du sorgho. La situation phytosanitaire est surtout marquée par une attaque de la mineuse de l'épi sur le mil notamment dans plusieurs départements de la région de Tillabéry et une attaque sévère de cicadelle sur le mil dans la partie Est du département de Magaria (région de Zinder).

Mali

D'une manière générale l'allure de la campagne 2009/2010 est bonne et prometteuse pour toutes les cultures. Son évolution est bonne dans l'ensemble par rapport au calendrier technique.

Sur le plan pluviométrique, le cumul des pluies est normal voire excédentaire par rapport à l'année dernière à la même date selon les services de la météorologie. Toutefois quelques localités comme Kayes (Kéniéba, Kita et Yélimané), Mopti (Koro) et Gao ont connu des difficultés au démarrage ou en cours de campagne.

Les réalisations techniques demeurent globalement supérieures à celles de l'année dernière. En raison de la forte pluviométrie des cas d'inondation de parcelles sont signalés localement.

En ce qui concerne l'évolution des cultures, le riz de bas-fonds et de submersion contrôlée est au niveau d'épiaison – début maturation. Le repiquage se poursuit pour le riz de maîtrise totale avec des cas de reprise. Les opérations d'entretien des céréales sèches se poursuivent normalement. Les stades phénologiques dominants sont : montaison - épiaison pour le mil et le sorgho, maturation – récoltes pour le maïs et le fonio. Le coton est au stade de capsulaison et d'éclatement des capsules.

La situation phytosanitaire reste relativement calme.

Au niveau de l'élevage, les pluies améliorent l'accès à l'eau du bétail et engendrent une bonne couverture végétale des aires de pâturage. Des poches de mauvaises régénération demeurent toutefois dans des localités de Gao ; il s'agit des secteurs d'Andramboukane village, et des zones situées entre Doreye et N'Tillit, entre Haoussa et Foulane et entre Ansongo et Tintafagat et par endroits au nord des communes d'Anchawadj, Tallataye et Tidarmène. L'état d'embonpoint des animaux et le niveau des productions animales sont assez bons à moyens selon les zones d'élevage.

Burkina

Le mois de septembre a été marqué par une activité pluviométrique satisfaisante en général, mais variable en intensité selon les régions agricoles. Une accalmie de pluies a été observée vers la fin du mois.

Les travaux d'entretien (sarclage, buttage) des champs se sont poursuivis au cours du mois de septembre. Les stades de développement sont variables selon les spéculations : stade d'épiaison ou grains pâteux pour le riz, le sorgho et le mil, stade de floraison pour le niébé. Les premières récoltes de maïs ont commencé. Certaines spéculations, comme le fonio, ont été fauchées à maturité au cours du mois.

D'une manière générale l'évolution des cultures s'est bien déroulée au cours de la période. Aucune attaque phytosanitaire d'ampleur n'a été signalée dans les différentes localités. Les pâturages sont bien fournis et renforcent l'alimentation du bétail.

4- Actions du gouvernement, des organismes internationaux et des ONG

Niger

▪ Actions d'urgence :

- Poursuite des opérations de distributions gratuites de vivres aux ménages vulnérables et aux populations victimes des récentes inondations.
- Opération de transfert d'argent pour permettre aux populations d'accéder aux céréales,
- Mission d'évaluation dans les régions, des actions d'urgence engagées dans le cadre du plan de soutien aux populations,

▪ Actions développement :

- Ventes à prix modérés de céréales par l'OPVN et certaines ONG

Mali

▪ Actions d'urgence :

- Poursuite par l'Etat et ses partenaires de la mobilisation et de l'appui par rapport à la situation alimentaire et nutritionnelle d'urgence du Nord. Ainsi, OXFAM GB a distribué 1.874 tonnes de mil dans le cercle de Bourem.

▪ Actions de développement :

- Poursuite des ventes OPAM en riz et mil,
- Distributions du PAM en PRRO VCT/VPF, 732 tonnes de riz et 17 tonnes de mil à Gao.
- Poursuite des missions de suivi de la campagne agricole par le Ministre de l'Agriculture et ses services techniques en vue de s'enquérir de la situation (réussites, difficultés et contraintes), prodiguer les conseils nécessaires, et les dispositions à envisager dans l'ensemble des principales zones de production.

Burkina

▪ Actions d'urgence :

- Poursuite des ventes de céréales à prix social par le gouvernement.

▪ Actions de développement :

- **23 au 25/10** : atelier de diagnostic pour le renforcement des capacités organisationnelles et institutionnelles d'APROSSA et AMASSA, avec l'appui de ATP à Bobo Dioulasso.

▪ Forum sécurité alimentaire :

- Lancement du projet d'atténuation de la crise alimentaire au Sahel (PECAS) à Gorom le 17 septembre par l'ONG Britannique Christian Aid avec le soutien financier de l'Union Européenne.

5- Actions menées par Afrique Verte

AcSSA – Niger

▪ Formations :

- **Marketing : 2 sessions à Niamey**
 - du 27 au 28 septembre : 35 participantes.
 - du 29 au 30 septembre : 30 participantes
- **Formation SIGESCO: 2 sessions à Ouallam**
 - du 17 au 19 septembre au bénéfice de l'OP Kokari de Harigana : 15 participants.
 - du 22 au 24 septembre au bénéfice de l'OP Bonkaney de Gakouko: 15 participants
- **Comptabilité et Gestion niveau 2 à Zinder :**
 - 1 session du 28 au 30 septembre : 24 participantes
- **Financement des activités des OP à Zinder :**
 - 1 session du 23 au 24 septembre : 23 participantes

- **Formation des formateurs paysans à Ouallam :**
 - 1 session du 26 au 29 septembre : 6 participants

▪ Appuis conseils :

- Suivi de la cession des stocks céréaliers,
- Suivi des opérations de multiplication des semences par les OP,

▪ Autres activités :

- **Tillabéry** : Réunion du comité régional du suivi du fonds d'approvisionnement d'urgence, tenue le 21 septembre 2010 : suivi des opérations de cession des stocks et de la campagne agricole.

AMASSA - Mali

▪ Formations :

- **Formation production semences :**
 - du 03 au 05 et du 16 au 18 septembre 09 : deux sessions sur l'hygiène et le stockage des semences à Douentza et Djenné pour 40 participants.
- **Formation en technologies alimentaires :**
 - du 17 au 18 septembre : Transformation riz Nerika pour 27 femmes à Kita,
- **Formation en Commercialisation :**
 - du 19 au 20 septembre : Marketing pour 27 femmes à Kita,

▪ Appuis conseils :

- Suivi du dossier concernant la construction d'un magasin à Niono et des magasins en cours de réhabilitation au Nord,
- Suivi des coopératives financées : activités et remboursements, élaboration des comptes financiers et les mises au point des nouveaux plans d'affaires au niveau du CEACJ,
- Réalisation des enquêtes OP P4P PAM à Koutiala et Mopti, réalisation des bilans de la campagne de commercialisation.

▪ Autres :

- Participation à la formation méthodologie de collecte de données P4P PAM pour les animateurs de Mopti et Koutiala ;
- Formation à la technologie de transformation du baobab et du tamarin au LTA Bamako pour la responsable de zone.
- Du 22 au 26 septembre : participation d'AMASSA (élus, membres à la base et salariés) à l'atelier organisé par E-ATP à Bobo Dioulasso (Burkina Faso) en collaboration avec APROSSA.
- Du 23 au 24 septembre : participation de l'animateur de Mopti à l'atelier régional de capitalisation de la CONFED à Sévaré
- Du 20 au 30 septembre : mission de suivi du responsable programme CEFA, région de Mopti.
- Inscription des 3 animatrices (Bamako, Koutiala et Sévaré) à une formation en ligne sur Genre et Développement (GeD).
- Du 1er au 2 octobre : formation recyclage des agents de marché et de leurs superviseurs à l'utilisation de la plate forme Esoko, 25 participants.

APROSSA – Burkina

▪ Formations :

- 21 au 25 septembre : Atelier de recyclage de 8 paysans formateurs, dont 3 femmes à Dédougou, Boucle de Mouhoun.
- 14 au 18 septembre : Atelier de recyclage de 09 paysans formateurs, dont 2 femmes à Koupéla, Centre Est.
- 20 au 25 septembre : Atelier de recyclage de 07 paysans formateurs à Dori, Sahel.
- 22 au 23 septembre : planification et auto évaluation, 24 auditeurs dont 08 femmes, de 18 OP, Koupéla, Centre Est.
- 20 au 22 septembre : techniques commerciales et marketing, 33 transformatrices de 18 UT à Banfora, région des Cascades.

- 22 au 24 septembre : Gestion d'entreprise au profit de 53 artisans membres de l'ASPAB dont 6 femmes à Banfora, région des Cascades.

▪ **Appui à la commercialisation : Transaction** portant sur 24 tonnes de sorgho blanc, maïs et mil entre les OP/OC des zones excédentaires et OP/OC des zones déficitaires et unités de transformation pour une valeur totale de **2.520.000 FCFA**

▪ Appuis conseils :

- Identification et évaluation des besoins des OP,
- Animation des réunions de concertation des OP,
- Suivi des transactions céréaliers,
- Appui au montage des dossiers de financement.
- Mise en place des outils de gestion comptabilité,
- Contrôle qualité et analyse de la valeur nutritionnelle des produits transformés.